

CZ CESTOVNÍ OHŘÍVAČ LAHVÍ GIOWarm

Model: GIO-370

Balení obsahuje:

- 1 – ochranný kryt
- 2 – těsnící kroužek
- 3 – napájecí kabel USB
- 4 – základna ohřivače
- 5 – návod
- 6 – adaptéry

DISPLEJ

- 1 – režim ohřevu / displej baterie
- 2 – úroveň baterie
- 3 – tlačítko ON/OFF

TIP

Tento produkt má vestavěnou li-on baterii. Klesne-li úroveň baterie pod 20%, na displeji se krátce zobrazí LO.

Pro co nejrychlejší nabití motoru ohřivače lahví doporučujeme použít originální nabíječku.

ČIŠTĚNÍ

Při používání ohřivače lahví dodržujte následující pravidla:

! DŮLEŽITÉ

- Před a po použití ohřivače vždy vyčistěte.
- Odpojte nabíjecí kabel USB a podržením tlačítka na dvě sekundy zařízení vypněte. Vyčistěte nerezové části na horní části základny a vodotěsný těsnící kroužek a nechte je vyschnout.
- Při čištění zařízení můžete také použít odstraňovač vodního kamene s kyselinou citronovou. Dbejte na to, abyste neztratili těsnící kroužek.
- Po dokončení ohřevu mléka zopakujte výše uvedené kroky a ohřivač vyčistěte.

V závislosti na frekvenci používání se doporučuje ohřivač lahví cca 1x za měsíc odvápnit, aby byla zajištěna jeho účinnost.

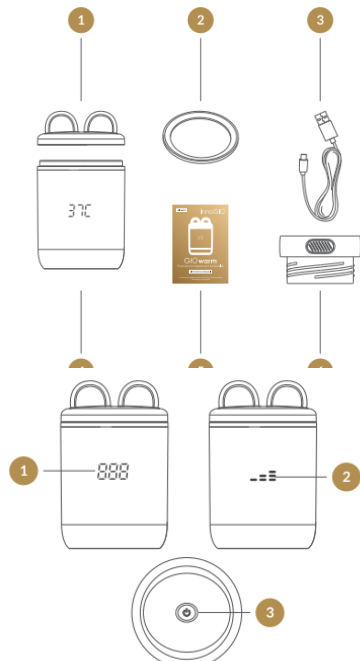
! DŮLEŽITÉ

- Odstraňte vodní kámen z ohřivače lahví směsí bílého octa a studené vody. Zapněte ohřev a po 5-ti minutách vypněte. Rostok ponechte v ohřivači lahví, dokud se nerozpustí veškerý vodní kámen.
- Důkladně vyčistěte a osušte nerezové části, ochranný kryt, těsnící kroužek a adaptéry.

Pozn: K odvápnění můžete také použít odstraňovač vodního kamene s kyselinou citronovou. Nikdy nepoužívejte jiné typy odstraňovačů vodního kamene.

⚠ DŮLEŽITÉ UPOZORNĚNÍ

- Výrobek by měl být používán vždy pod dohledem dospělé osoby. Žádné části tohoto výrobku by neměly být používány jako hračky. Když zařízení nepoužíváte, uložte ho mimo dosahu dětí.
- Před každým použitím zkontrolujte stav výrobku a vyčistěte jej.
- Pracovní prostředí: Tento výrobek používejte v prostředí o teplotě 10°C – 35°C.
- K čištění tohoto výrobku nepoužívejte žádné agresivní čisticí prostředky ani antibakteriální čisticí prostředky. Vysoká koncentrace čisticích prostředků může způsobit prasknutí plastových částí. Jakmile některé díly prasknou, vyměňte je ihned za nové.



- Než se dotknete dezinfikovaného výrobku, důkladně si umyjte ruce a ujistěte se, že jsou jeho povrchy čisté.
- Pokud přístroj nepoužíváte, neumísťujte jej na přímé sluneční světlo, do blízkosti zdrojů tepla nebo do dezinfekčního roztoku po dlouhou dobu, mohlo by dojít ke zkrácení životnosti výrobku.
- Mateřské mléko by se nemělo zahřívat příliš dlouho. Po zahřátí výrobku na stanovenou teplotu můžete mléko v tomto výrobku udržovat teplé, doporučuje se však nepřekračovat půl hodiny. Mléko snadno podléhá zkáze a po uplynutí doby přesahující půl hodiny jej není dobré dále ohřívat - kvůli zdraví dítěte.
- Po dokončení ohřívání mléka pomocí cestovního ohřivače lahví zkontrolujte, zda má mléko v lahvi správnou teplotu, než začnete dítě krmit. Můžete například nalít několik kapek ohřátého mléka na hřbet ruky nebo na vnitřní stranu zápěstí.
- Časy ohřevu uvedené v tomto návodu slouží pouze jako **orientační hodnoty** pro časy ohřevu v konkrétních podmínkách. **Skutečná doba ohřevu je ovlivněna mnoha faktory, jako je teplota okolí, teplota láhve, teplota vzduchu, teplota vzduchu v lahvi, materiál láhve, výchozí teplota, množství mléka atd.**
- Při používání výrobku se nedotýkejte kovových nerezových částí, mohou být horké.
- Doporučuje se používat výrobek s adaptérem, který splňuje místní bezpečnostní požadavky. Vstup: 100-240V - 50/60Hz-0.45A, výstup: 5.0v2A).
- Tento výrobek má vestavěnou li-on dobíjecí baterii. Nikdy nepoužívejte výrobek v prostředí se silnou statickou elektřinou nebo magnetickým polem, které by mohlo poškodit baterii a způsobit bezpečnostní riziko.
- Po úplném nabití odpojte zařízení ze zásuvky; delší nabíjení může vést k požáru a dalším bezpečnostním rizikům.

MONTÁŽ

Při sestavování ohřivače lahví postupujte podle níže uvedených kroků.

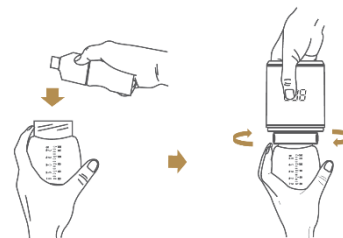
1. Chcete-li ohřivač lahví používat, nejprve sejměte ochranný kryt.



2. Do drážky v horní části základny nasadte těsnící kroužek. Dbejte na to, aby dosáhl dna.

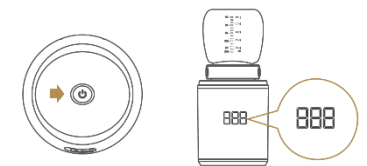


3. Při instalaci adaptéru/láhve vyrovnejte drážku na adaptéru/láhvi s drážkou ohřivače a zašroubujte. Použijte pouze mírnou sílu, aby nedošlo k poškození adaptéru/láhve.



4. Naplňte láhev čistou vodou nebo mateřským mlékem pokojové teploty, otočte tělo ohřivače lahví dnem vzhůru, nasadte a utáhněte jej.

5. Dlouhým stisknutím a podržením tlačítka ON/OFF na 2 sekundy ohřivač lahví zapnete, ohřivač jednou pípne a spustí se výchozí ohřev na 37°C. Podruhé dlouze stisknete tlačítko na 2 sekundy, ozve se zapínutí, poté znovu stisknete na 1 sekundu a změníte jednotky měření z °C na °F. Na displeji se během ohřevu zobrazuje aktuální teplota pokrmu.



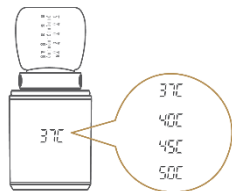
UPOZORNĚNÍ:

Tento produkt má vestavěnou li-on baterii. Klesne-li úroveň baterie pod 20%, na displeji se krátce zobrazí LO.

Pro co nejrychlejší nabití motoru ohřívачe lahvi doporučujeme použít originální nabíječku.

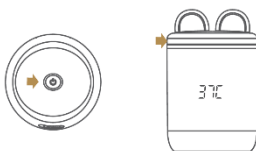
6. Máte-li nastaven ohřev v jednotkách °C, na displeji se po spuštění ohřívачe zobrazí "37°C". Krátkým stisknutím tlačítka ON/OFF můžete změnit požadovanou teplotu pokrmu. K dispozici jsou 4 možnosti: 37°C / 40°C / 45°C / 50°C. Po každé změně se ozve zapínutí. Poté se na displeji zobrazí aktuální teplota pokrmu. Po ohřátí pokrmu se ozve zvukový signál a ohřívач přejde do režimu udržování teploty. I v tomto režimu se zobrazuje teplota pokrmu.

Pozn: Při plně nabitém zařízení lze udržovat teplotu na úrovni 40°C po dobu až 12 hodin. Doba zahřívání se může lišit v závislosti na prostředí, ve kterém je zařízení používáno.



7. Po zapnutí ohřívач automaticky zkontroluje teplotu pokrmu. Je-li jeho teplota nižší než 15°C, přepne se do režimu rozmrazování. Na displeji se zobrazí aktuální teplota. Rozmrazování je ukončeno, dosáhne-li teplota pokrmu 30°C, a poté se ohřívач přepne do režimu ohřevu na 37°C. Pokud je během tohoto procesu zvolen režim ohřevu mléka, režim rozmrazování se automaticky zastaví.

8. Dvojitým krátkým stisknutím tlačítka ON/OFF zapnete/vypnete jemný světelný kroužek.



9. Po dokončení ohřevu stiskněte a podržte tlačítko ON/OFF pro vypnutí ohřívачe.



LED UKAZATEL STAVU BATERIE

1. Když je zařízení vypnuté, dlouze stiskněte a podržte tlačítko ON/OFF; na displeji se zobrazí procento nabití baterie. Procento baterie musí být vyšší než 50 %, aby bylo možné používat zařízení během nabíjení.



2. Když úroveň nabití baterie klesne pod 20 %, na displeji se zobrazí "LO" a po 2 sekundách se zařízení přepne na zobrazení aktuální teploty. Výkon dále klesá a na programovanou hodnotu a 2x se ozve zvukový signál. "LO" se po 6 sekundách blikání automaticky vypne, zařízení bez prodloužení nabíjte. Procento baterie musí být vyšší než 50 %, aby bylo možné používat zařízení během nabíjení

3. Když je zařízení při vypnutém stavu nabíjeno, zobrazuje se na displeji stav baterie ve formě blikajících čárek. 1 čárka bliká/ 2 čárky blikají/ 3 čárky blikají / svítí plně 3 čárky.



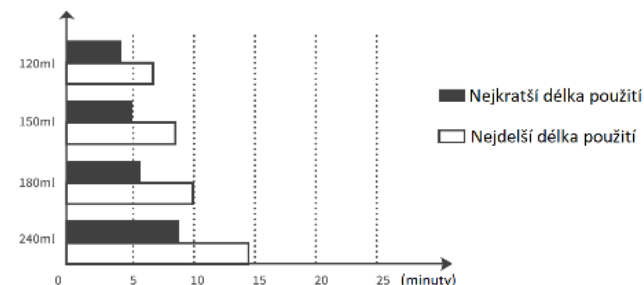
Ohřívач lahvi je kompatibilní se téměř všemi lahvičkami.

Vzhledem k široké škále kojeneckých lahvi je součástí balení 5 ks plastových adaptérů.

DOBA OHŘEVU

Poznámka: Při domácím používání této ohřívачky se doporučuje používat externí adaptér (rychlonabíječku).

Informace o celkové době ohřevu je pouze informativní: Doba ohřevu se může lišit v závislosti na prostředí, ve kterém je zařízení používáno. Následující informace jsou laboratorní údaje o mléku zahřátém na 40°C, které jsou určeny pouze pro obecné srovnání.



ŘEŠENÍ MOŽNÝCH POTÍŽÍ

Mohu tento výrobek použít k udržení teploty vody/mléka po celou noc?

1. Tento výrobek můžete použít k udržení vody teplé přes noc.
2. Tento výrobek můžete použít k udržení teplého mléka přes noc. Pro mléko se však doporučuje max. půl hodiny. Mléko se po době přesahující půl hodiny snadno kazí a není to dobré pro zdraví dítěte.

Co mám dělat, když se uvnitř ohřívачe lahvi objeví bílé skvrny?

Bílé skvrny jsou usazeniny vodního kamene, které jsou nebezpečné pro zdraví vašeho dítěte. Doporučujeme používat k ohřevu tekutinu čistou nebo destilovanou vodu, abyste se vyhnuli usazování vodního kamene z ohřevu vody z vodovodu. Pokud se na ohřívачe objeví vodní kámen, nalijte do ní malé množství bílého octa nebo odvápnovacího prostředku na bázi kyseliny citronové, zapněte funkci ohřevu a po 5 minutách ji vypněte. Nechte roztok v ohřívачi lahvi, dokud se nerozpustí veškerý vodní kámen. Nepoužívejte jiné typy prostředků na odstraňování vodního kamene.

Jaká je nejlepší teplota vody pro kojence?

1. 37°C-40°C pro proteinový prášek / probiotika
2. 40°C-45°C pro sušené mléko a pitnou vodu

Proč platí, že čím nižší je okolní teplota, tím delší je doba ohřevu?

Nižší okolní teplota má za následek nižší počáteční teplotu vody a to má za následek delší dobu ohřevu.

Alarm ochrany proti varu nasucho

Pokud není nerezová část naplněna lahví s mateřským mlékem nebo vodou, spustí se alarm suchého varu. Na 1 sekundu se ozve dlouhý bzučák a na displeji se zobrazí 01.

Proč se zapne alarm suchého varu, když je v láhvi voda?

Pokud přidáváte horkou vodu, doporučujeme počkat 10-30 sekund, než zařízení zapnete. Vyvarujete se tak teplotnímu rozdílu mezi teplotou vody a zařízením, a v důsledku toho spuštění alarmu suchého varu.

